

Yuki



Aus wärmendem Softshell für feuchtkalte Herbsttage mit lustig buntem Hosenträgerbund...

...oder richtig mollig warm für wilde Schneeballschlachten!



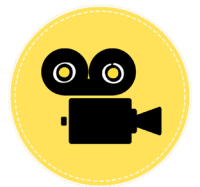
Vor dem Zuschneiden und Nähen die Anleitung bitte einmal ausführlich durchlesen!

Zuschneiden

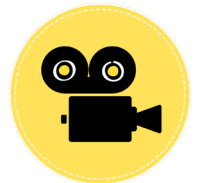
Alle Teile entsprechend der Schnittteilliste mit Nahtzugabe im geraden Fadenlauf zuschneiden. Die Nahtzugabe sollte an allen Nähten ca. 0,8 - 1 cm betragen, an Saumkanten werden 2-3 cm zugegeben. Alle Markierungen des Schnittes auf den Stoff übertragen.

Softshell lässt sich in der Regel mit einer Universalnadeln in der Stärke 90 nähen. Nur für sehr dünne Softshellgewebe sind Microtex-Nadeln zu empfehlen. Der Stoff muss an den Kanten nicht versäubert werden, es schaut aber ordentlicher aus und die Nähte liegen flacher. Für die saubere Verarbeitung ist es daher sinnvoll die Kanten einlagig zu versäubern, die Nähte innen auseinanderzuklappen, zu beiden Seiten zu legen und von rechts knapp neben der Naht abzusteppen.

Viele hilfreiche Tipps zum Verarbeiten und Nähen sind in diesem [VIDEO](#) zu finden.



Auch beim Besticken von Softshell gibt es Einiges zu beachten. Viele Hinweise sind dazu in diesem [VIDEO](#) zu finden.





Alle Schnittteile laut Schnittteilliste inkl. Nahtzugabe zuschneiden.

Die Version aus Softshell wird OHNE Vlies und Innenfutter genäht!

An der Hinterhose die Abnäher einzeichnen, an der Vorderhose die Markierungen für die Kniepatten übertragen.

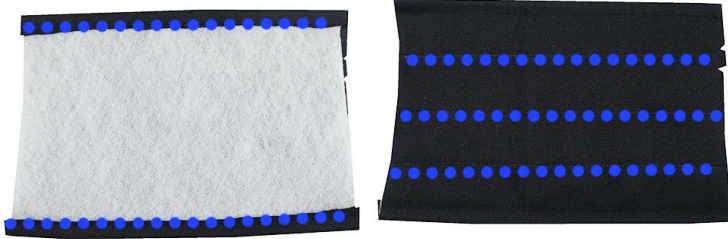


Kniepatten zuschneiden und auch hier Markierungen übertragen.

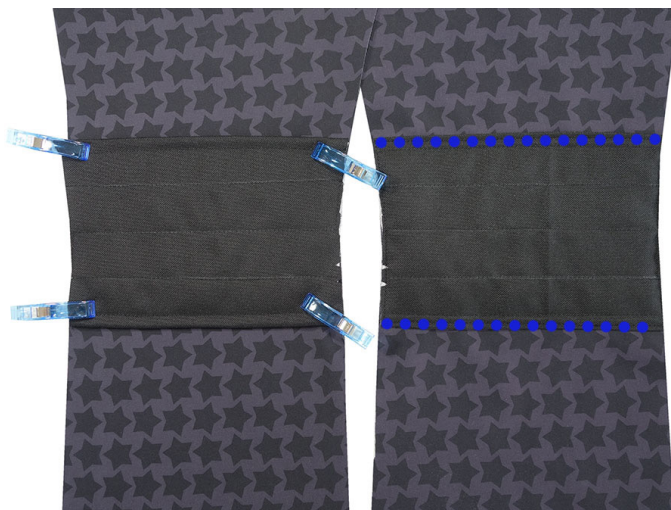
Taschenteile einmal aus Softshell zuschneiden und ein weiteres Mal aus dünnem Stoff. Beim Zuschnitt des dünnen Stoffes werden die Taschenschnittteile 6 und 7 mit Reißverschlussabstand aneinander gelegt und als EIN Teil zugeschnitten.



Dünnere Volumenvlies für die Kniepatten OHNE Nahtzugabe an Ober- und Unterkante zuschneiden. Obere und untere Nahtzugabe um das Vlies klappen und stecken.



Ober- und Unterkante nähfüßchenbreit absteppen und auf Wunsch noch mehrmals quer steppen.



Kniepatten laut Markierungen knappkantig rundherum auf die Vorderhosenteile aufnähen.



Rückwärtige Teile entlang der Abnäher falten und absteppen.



Auf Wunsch die Abnäher innen nach oben falten und knappkantig von der rechten Stoffseite aus absteppen.

Seitennaht nähen.



Nahtzugabe in das rückwärtige Hosenteil klappen und knappkantig absteppen.



Unterkante des oberen und Oberkante des unteren Taschenteils versäubern.



Reißverschluss an die Unterkante des Oberteils nähen.



Gegenüberliegende Reißverschlusskante auf die Oberkante des Unterteils nähen.



Auseinanderklappen und ober- und unterhalb des Reißverschlusses absteppen.



Reißverschluss halb öffnen und das Taschenteil aus Softshell rechts auf rechts auf das dünnere, einteilige Taschenteil stecken.



Rundherum aufeinander nähen, Nahtzugaben einkürzen, Ecken abschrägen.



Tasche wenden und gut ausformen. Wunschgemäß auf die Hose stecken.

Falls der Softshell nicht mit Nadeln gesteckt werden soll, kann durch die Reißverschlussöffnung das Innenfutter aufgesteckt werden.

Alternativ die Tasche mit [Stylefix](#) oder [Stylefixpatches](#) fixieren.



Tasche mit zwei parallelen Nähten rundherum aufsteppen, dabei im Bereich der Reißverschlussraupe langsam und vorsichtig nähen.



Saum versäubern.



Innere Beinnähte schließen. Da die Naht mehr beansprucht wird, sollte mit Geradstich **und** Overlock genäht werden...nicht nur mit der Overlock.



Hosenbeine rechts auf rechts ineinander stecken und die Schrittnaht in einem Zuge schließen, dabei wieder mit Geradstich **und** Overlock nähen!



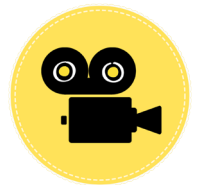
Nahtzugaben der Schrittnaht zu einer Seite klappen und absteppen.



Bundstreifen rechts auf rechts legen und an der schmalen Kante zusammennähen.



Den Bund mit Hosenträgern fertigen wie in diesem [VIDEO](#) gezeigt.

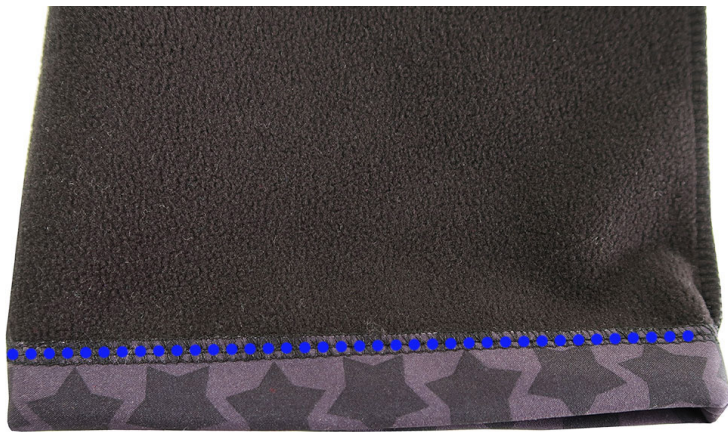


Fertig ist der pfiffige Hosenträgerbund!



Auf Wunsch den Zipper mit einem Webband versehen.

Dazu ein möglichst breites Webband verwenden, dann kann die Tasche auch mit Handschuhen noch gut geöffnet werden.



Hosensaum ca. 2 cm nach links umklappen und feststeppen.



FERTIG!!!

Für die richtig kalten Wintertage mit frischem Neuschnee wird YUKI dann mollig warm genäht!



Yuki als Schneehose mit Vlies, Futter und Schneefang farbenmix.de

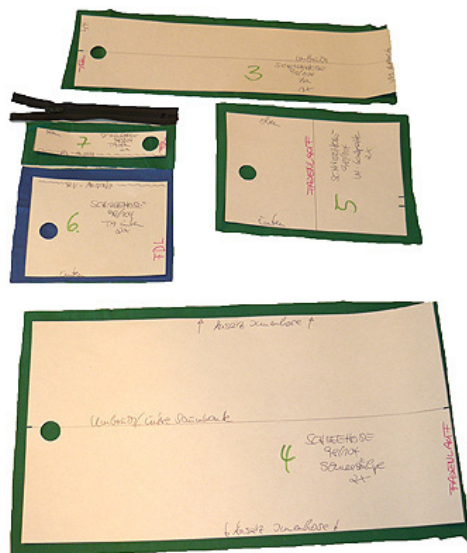
Alle Schnittteile laut Schnittteilliste inkl. Nahtzugabe zuschneiden.
Für diese Version auch entsprechende Schnittteile aus Futterstoff und Vlies zuschneiden.

Soll die Hose einen **inneren Schneefang** erhalten, muss das Innenfutter und das Volumenvlies am Saum um **2 cm länger** zugeschnitten werden.

Tipp: Damit sich der Futterstoff bis zum Schneefang nicht mit Nässe vollsaugt, kann dieser aus wasserabweisendem Stoff genäht werden. Dazu für die Futterhose den Papierschnitt an der „Schnittkante für Schneefang“ zerteilen und diesen als extra Schnittteil arbeiten. Dann werden Innenfutter und Vlies jedoch **OHNE 2 cm Verlängerung** zugeschnitten!

Den Futterstoff mit einer knappkantigen Naht auf der Nahtzugabe mit dem Vlies verbinden oder bebügeln.

An der Hinterhose die Abnäher einzeichnen, an der Vorderhose die Markierungen für die Kniepatten übertragen



Bundstreifen zuschneiden, Tasche, Kniepatten und Schneefang auf Wunsch zuschneiden.

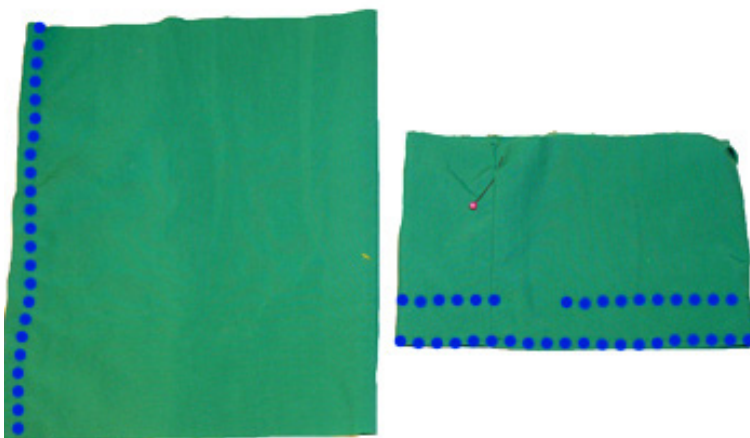


Für das Innenfutter jeweils ein vorderes und ein rückwärtiges Hosenteil rechts auf rechts aufeinander stecken und entlang der Seitennaht aufeinander nähen.

Hosenbein rechts auf rechts auseinander klappen und die innere Beinnaht nähen.



Beide Hosenbeine rechts auf rechts ineinander stecken und die Schrittnaht in einem Zug nähen.



Den Schneefang rechts auf rechts aufeinander legen und die Seitennaht nähen.

Den Tunnel so ineinander schieben, dass die linke Stoffseite innen liegt und die untere auf die obere Kante trifft.

Knappkantig unten am Bruch und parallel dazu noch einmal ca. 2 cm über der ersten Stepplinie nähen.

Bei dieser zweiten Naht eine Öffnung für den Gummizug lassen. Gummiband mit dem Umfang der Schnee-/Gummistiefel einziehen, zur Runde zusammennähen und die Öffnung des Tunnels schließen.

Den Schneefang für das andere Hosenbein ebenso arbeiten.

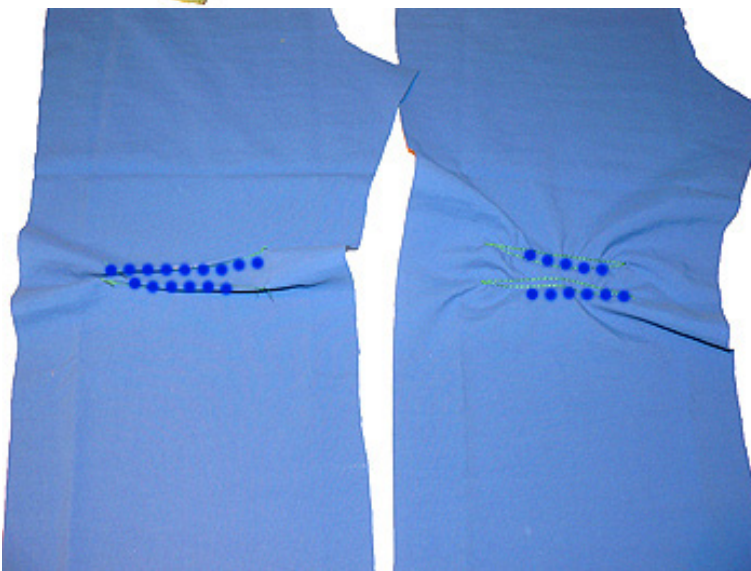


Innenhose entsprechend der Markierungen quer durchschneiden (entfällt, wenn bereits separat zugeschnitten wurde!)

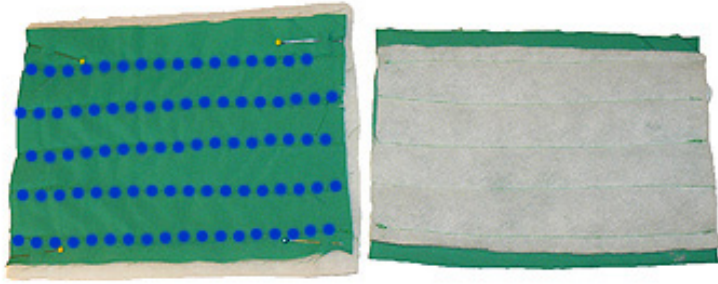
Schneefang rechts auf rechts darüberstülpen, das Gummi zeigt zum Saum und die Naht vom Schneefang trifft auf eine Seitennaht. Die Oberkanten entlang der Nahtzugebene knapp aufeinander nähen.



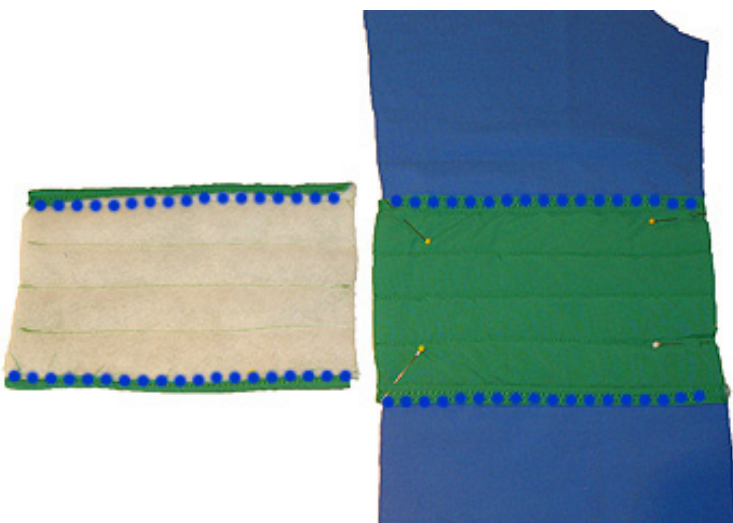
Innenhose auf die linke Stoffseite ziehen, ein unteres Hosenteil rechts auf rechts in das Hosenteil stecken, die Seitennähte treffen aufeinander. Rundherum annähen.



Rückwärtige Teile entlang der Abnäher falten und absteppen.



Dünnes Volumenvlies für die Kniepatten OHNE Nahtzugabe an Ober- und Unterkante zuschneiden. Auf Wunsch noch mehrmals quer steppen.

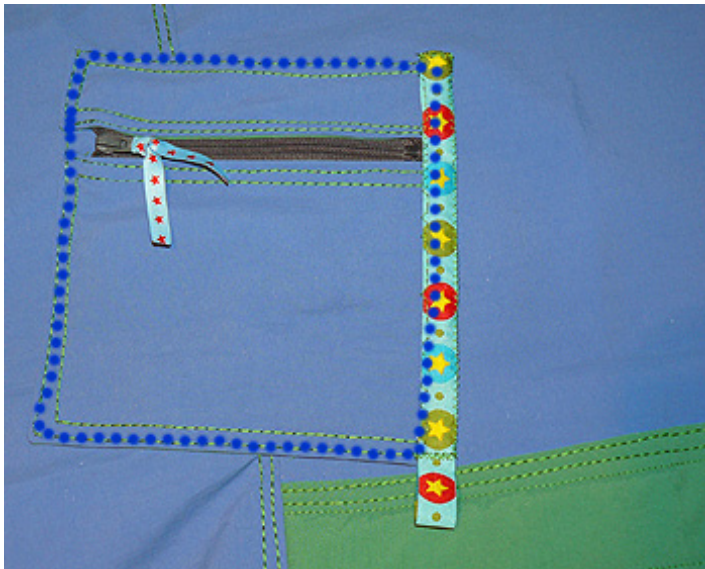


Obere und untere Nahtzugabe um das Vlies klappen und stecken.

Kniepatten laut Markierungen knappkantig rundherum auf die Vorderhosenteile aufnähen.



Seitennaht nähen. Nahtzugabe in das rückwärtige Hosenteil klappen und knappkantig absteppen.

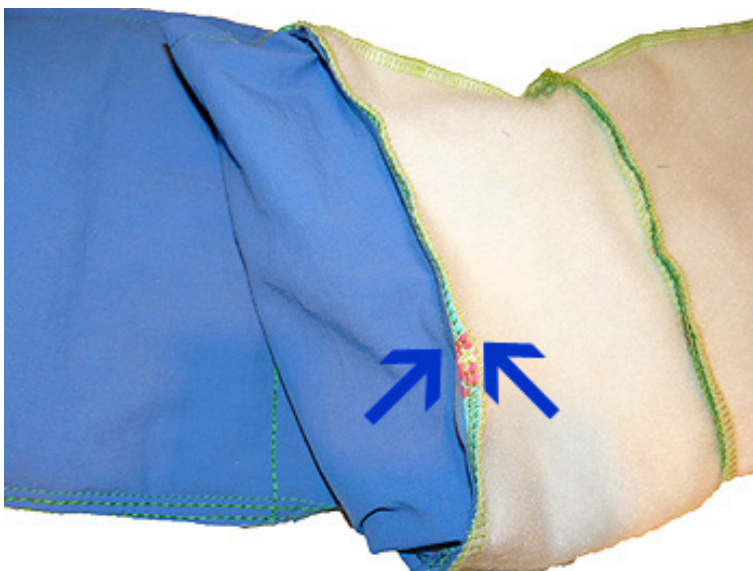


Tasche wie auf [Seite 6](#) beschrieben fertigen und aufnähen.



Innere Beinnähte der Außenhose rechts auf rechts nähen.

Beide Hosenbeine rechts auf rechts ineinander stecken und die Schrittnaht in einem Zug nähen.



Außen- und Innenhose auf die linke Seite ziehen und so gegenüber legen, dass die vorderen Hosenteile oben liegen und die Beinsäume aufeinander treffen.

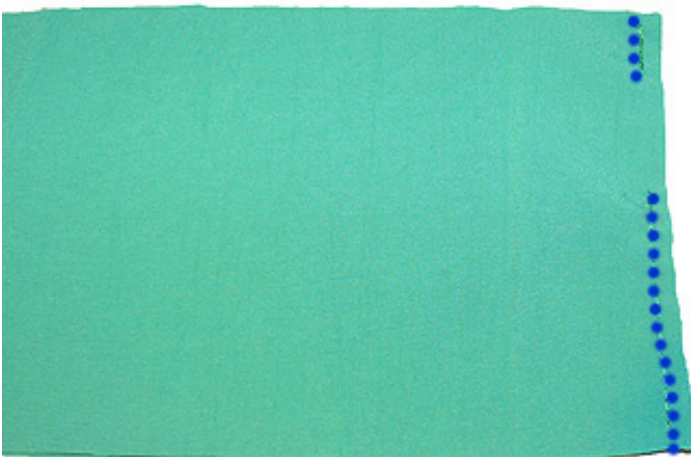


Die Beinsäume rundherum GEGENEINANDER nähen. Die Beinnähte treffen dabei aufeinander.



Die Hosenbeine auf die rechte Seite ziehen und nach Wunsch von rechts knappkantig absteppen.

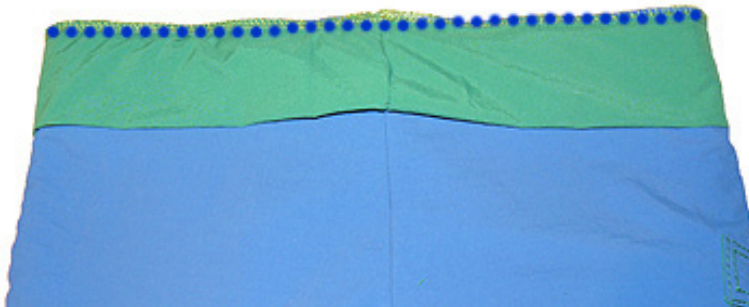
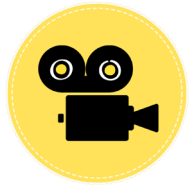
Alternativ können die Nahtzugaben von Innen- und Außenhose auch gegeneinander eingeklappert und rundherum abgesteppt werden.



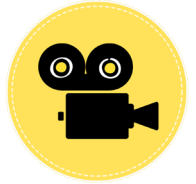
Die Länge des Bundstreifens abgleichen und an den Schmalseiten rechts auf rechts aufeinander legen.

Die kurze Naht nähen, dabei eine Öffnung zum Einziehen des Gummibandes lassen.

Gummizugbund fertigen wie in diesem [VIDEO](#) gezeigt...



...oder auch die Schneehose mit hübschen Hosenträgern aus diesem [VIDEO](#) ausstatten.



FERTIG!!!

