



# ebook *Neve Kids*

80 - 122

Anleitung + Schnitt



Die Videoanleitung zu Neve Kids findest Du hier:  
<http://www.youtube.com/mialuna24>

# Nähanleitung und Schnitt Neve Kids

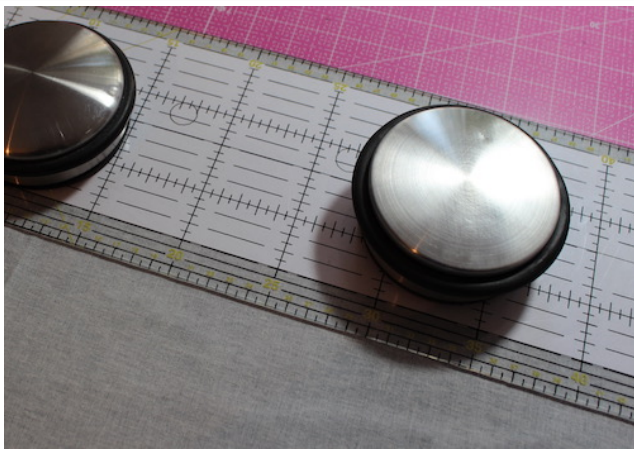
Bitte lies Dir die gesamte Anleitung einmal durch, bevor Du startest.

## Länge anpassen



Wenn du die Länge anpassen möchtest, schneide an oben gezeigter Stelle folgende Schnittteile durch : Vorderteil, Rückenteil, Vorderteil – Beleg, Vorderteil – Futter und Rückenteil - Futter. Nun musst du diese Schnittteile und den Untertritt sowie die Vorderteil – Leiste alle um die selbe Länge kürzen oder verlängern.

**ACHTUNG :**  
**Das Schnittmuster enthält keine Nahtzugaben.**



## 1.

Schneide Dir alle Teile **mit Nahtzugabe zu.**

Ich nehme als Nahtzugabe 1 cm. Wichtig ist, das du später genau die Nahtzugabe auch wieder wegnähst, die du jetzt gibst. Sonst passen die Schnittteile nicht richtig aneinander.



Ich schneide alle Belegteile, sowie den Untertritt und den Taillentunnel aus dem Außenstoff zu. Dann ist der Parka am Vorderteil – Beleg natürlich nicht so dick gefüttert. Wer Sorge hat, an dieser Stelle später zu frieren, kann diese Belege mit einem leichten Volumenvlies zusammen vernähen.



## 2. Außenparka nähen

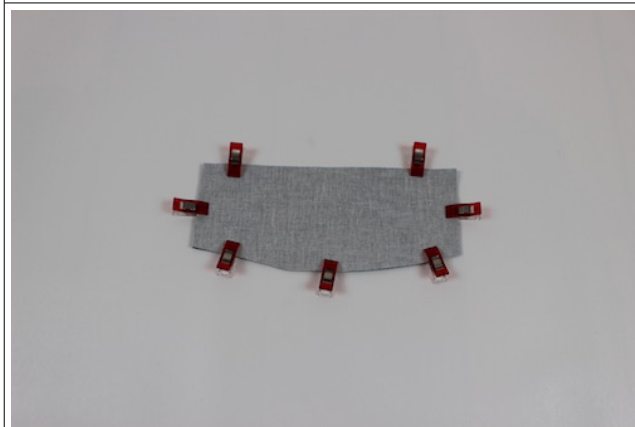
Stecke und nähe die Vorderteil – Passen rechts auf rechts auf die Vorderteile. (Passzeichen beachten.)

Anschließend bügle die Nahtzugaben zu einer Seite und steppe sie von rechts knappkantig ab. Das empfehle ich auch für alle folgende Nähschritte am Außenmantel. Es wird im folgenden aber nicht mehr einzeln erwähnt.

	<p>Diese Version ist mit aufgesetzten Taschen gearbeitet. Wie man den Parka mit innenliegenden Taschen näht, erfährst du auf Seite 38. Markiere und nähe an allen 4 Taschenteilen die Abnäher. Sie werden genauso wie die Brustabnäher genäht.</p>
	<p>Schneide die Nahtzugaben der Abnäher zurück und stecke und nähe je 2 Taschenteile rechts auf rechts zusammen. Dabei wird oben, an der geraden Kante, eine Wendeöffnung gelassen.</p>
	<p>Verstärke die Stelle, an der später der Druckknopf sitzt und wende die Tasche durch die Wendeöffnung auf rechts.</p>



Büggle die Taschen und steppe die obere Kante von rechts knappkantig ab, dabei wird die Wendeöffnung verschlossen.



Stecke und nähe je 2 Taschenpattenteile rechts auf rechts zusammen. Dabei wird oben, an der geraden Kante, eine Wendeöffnung gelassen.



Verstärke die Stelle, an der später der Druckknopf sitzt und wende die Patte durch die Wendeöffnung auf rechts.

	<p>Forme die Ecken gut aus und bügle die Taschenpatte. Steppe von rechts knappkantig alle Kanten, außer der oberen, ab.</p>
	<p>Bevor du gleich die Taschen aufnähst, bebüggle zuerst das linke Vorderteil und den rechten Vorderteil – Beleg mit einer Verstärkung für die Druckknöpfe.</p>
	<p>Stecke die Taschen laut Markierung auf die Vorderteile. Dabei ist zu beachten, das die Tasche aufgesteckt rechteckig sein soll. So ergibt sich unten das Mehrvolumen. Nähe die Taschen auf und sichere die Tascheneingriffe indem du am Anfang und Ende mehrmals vor und zurück nähst.</p>





Stecke die Taschenpatten laut Markierung auf die Vorderteile und nähe sie an der oberen Kante auf. Dabei wird die Wendeöffnung verschlossen.

Sichere auch hier Anfang und Ende der Naht mit ein paar Vorwärts und Rückwärts Stichen.



Bringe jetzt die Druckknöpfe an. Die Vorderteile sind damit fertig.

(Diese Version des Parkas ist 10 cm gekürzt, deswegen sitzen die Taschen so tief.)



Stecke und nähe die Rückenteil – Passen rechts auf rechts auf das Rückenteil.

(Wenn du das Rückenteil 2 x gegengleich zugeschnitten hast, musst du zuerst die beiden Teile in der Mitte rechts auf rechts zusammennähen.)



Lege Vorderteil und Rückenteil rechts auf rechts aufeinander und schließe die Schulternähte.



Lege den Parka, mit dem Vorderteil zu dir zeigend, vor dich und stecke einen Ärmel entsprechend des Schulter - Passzeichens rechts auf rechts auf.



Stecke und nähe den Ärmel komplett in das Armloch. Verfahre anschließend mit dem zweiten Ärmel ebenso.





So sieht es jetzt aus.



Stecke und nähe den Ärmelbeleg an beiden Ärmeln rechts auf rechts auf den Ärmelsaum.  
Anschließend noch nicht die Nahtzugaben absteppen.  
(Im finalen Schnitt sind die Ärmelbelege etwas länger als hier abgebildet.)



Stecke und nähe die Ärmel – und Seitennähte rechts auf rechts aufeinander.



Schiebe den Ärmelbeleg links auf links in den Ärmel und steppe den Saum knappkantig von rechts ab.



Bringe jetzt alle Ösen an. Vergiss nicht, vorher überall den Stoff zu verstärken.  
Insgesamt sind es 8 Ösen. Die Positionen sind auf den jeweiligen Schnittteilen eingezeichnet.



Versäubere den Tailen-Tunnelzug komplett und stecke ihn laut Markierung links auf links (möglich wäre auch rechts auf links) auf den Parka.



Nähe den Tailen-Tunnelzug komplett auf.



Ziehe direkt die Kordel in den Tunnelzug und sichere die Enden, damit sie weder im Tunnelzug verschwinden, noch ausversehen im späteren Verlauf mit eingenäht werden können.



Büggle auf die linke Kapuze eine Verstärkung für die Druckknöpfe.



Stecke den Kapuzen - Streifen rechts auf rechts auf eine Kapuze und nähe die Teile zusammen. Nähe dabei schön langsam und immer Stück für Stück, so legt sich der Streifen schön in die Rundung der Kapuze.



Nähe nun die zweite Kapuze an den Kapuzen - Streifen.



Stecke die Kapuze rechts auf rechts auf den Halsausschnitt und nähe sie an.





Der Außenparka ist jetzt fertig.



### 3. Futterparka nähen

Da das vorgesehene Futter recht dick ist, empfehle ich, die Stichtlänge etwas größer (ca. 3 mm) einzustellen und nach jeder Naht die Nahtzugaben auseinander zu bügeln und anschließend von rechts abzusteppen.

Nähe zuerst die Kapuze wie auch schon die äußere Kapuze.



Stecke und nähe die beiden Schlitz-Belege an die beiden Futter – Rückenteile. (Da mir hier der Stoff ausgegangen ist, musste ich ein Teil entgegen dem Fadenlauf zuschneiden. Bitte nicht nachmachen ;-))

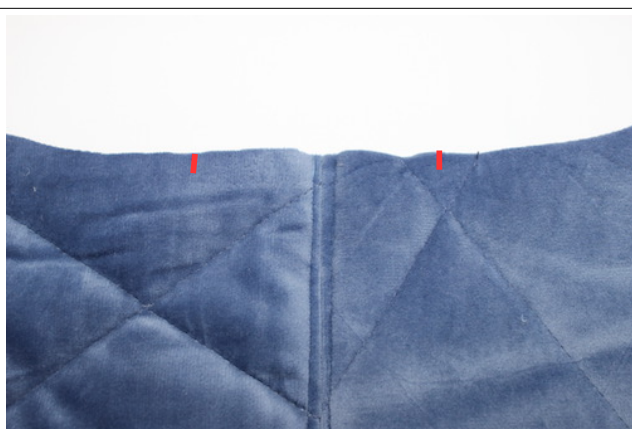




So sieht das jetzt aus.



Nun stecke und nähe die beiden Rückenteile – Futter rechts auf rechts aufeinander.



Übertrage die Passzeichen für die Bewegungsfalte auf die Nahtzugabe des Futter – Rückenteils.



Lege das Futter - Rückenteil rechts auf rechts an den Schultern aufeinander und stecke die beiden Markierungen für die Falte mit einer Nadel aufeinander.



Verteile den abgesteckten Stoff gleichmäßig auf beide Seiten.



Fixiere die so gelegte Falte mit einer Nadel und nähe die Falte auf der Nahtzugabe.



Auf Wunsch kannst du nun auch noch ein Aufhängeband auf der Nahtzugabe aufnähen.



Stecke und nähe die Rückenteil – Saumbelege rechts auf rechts auf das Rückenteil – Futter.



Die Nahtzugabe braucht in diesem Fall nur in Richtung Rückenteil – Futter gebügelt, aber nicht abgesteppt zu werden, da hier später noch der Saum – Tunnelzug gesteppt wird.



Stecke und nähe die Vorderteil – Belege rechts auf rechts auf die beiden Vorderteile – Futter.



Stecke und nähe die Vorderteil – Saumbelege rechts auf rechts auf die Vorderteile – Futter.



Nun nähe die Parka Teile, wie beim Außenparka, nacheinander alle rechts auf rechts aufeinander.

An einer Seitennaht muss eine genügend große Wendeöffnung offen bleiben.



Nähe die beiden Teile des Untertritts rechts auf rechts aufeinander. Die lange gerade Kante bleibt offen.



Schräge die Ecken ab und schneide die Rundung etwas ein. Wende den Untertritt auf rechts, bügelle die Nahtzugaben gut aus und steppe sie von rechts knappkantig ab.



Öffne den Reißverschluss und lege die beiden Teile so auf die beiden Vorderteile, dass die Zähnchen jeweils nach außen zeigen.





Wir beginnen auf am linken Vorderteil des Parkas. Klappe das Ende des Reißverschlusses so um, das es von den Zähnnchen weg zeigt.



Schlage nun das obere, runde Ende des Untertritts etwas um den Reißverschluss.



Die Länge des Untertritts entspricht der Vorderlänge des Parkas plus einige cm zum umschlagen des oberen Endes. Hier ist der Untertritt 1-2 cm kürzer und schließt mit dem Reißverschluss ab. Der Reißverschluss und der Untertritt werden jetzt zusammen auf die Nahtzugabe des Vorderteils gesteckt und genäht. Für Anfänger kann es hilfreich sein, alles zuerst mit doppelseitigem Klebeband (Stylefix) zu fixieren.



So sieht es jetzt aus.



Jetzt wird die 2. Hälfte des Reißverschlusses auf das rechte Vorderteil gesteckt und ebenfalls auf der Nahtzugabe aufgenäht. Es ist ratsam vor dem Annähen durch ein testweises Schließen zu prüfen, ob der Reißverschluss gut sitzt.



## 5. Parka verstürzen

Der Außen – und Futterparka werden nun aufeinander genäht. Dazu stecke, an den Kapuzen beginnend, die beiden Parkas rechts auf rechts an allen Kanten aufeinander.



Der Reißverschluss und der Untertritt liegen dabei zwischen den beiden Lagen Stoff und zeigen von der Kante weg, ins Innere des Parkas.



Nähe nun beide Lagen komplett ringsherum zusammen.



Schneide alle Ecken der Nahtzugaben ab und die Spitze am Schlitz des Schwalbenschwanzes mit mehreren kleinen Knipsen bis dicht vor die Naht ein. Wende den Parka durch die Wendeöffnung im Futter auf rechts.





Arbeite alle Ecken gut aus.  
Nun steppst du die komplette Vorderkante an den Vorderteilen, Kapuze und am Saum von rechts knappkantig ab.



Jetzt steppst du auch gleich die Tunnelzüge am Saum und an der Kapuze ab. Die Breite an der Kapuze wird von der Öse vorgegeben. Die Breite am Saum wird von den Belegen vorgegeben. Ziehe anschließend die Kordeln ein.



Die Bündchen rechts auf rechts falten und an den langen Kanten zusammennähen.  
(Die Bündchenschnittteile sind in Länge und Breite nur eine Empfehlung. Du kannst beides deinen Vorlieben entsprechend anpassen.)

	<p>Die Bündchen entlang der Naht links auf links zur Hälfte falten, dann auf rechts wenden, indem eine Stofflage um die Faltkante herum geklappt wird.</p>
	<p>Nun hast du 2 doppelagige Bündchenringe.</p>
	<p>Ziehe den Futterärmel etwas aus dem anderen Ärmel heraus. Nun schlage den Saum des Außenärmels am Ärmelbeleg und den Saum des Futterärmels jeweils ein paar cm links auf links ein.</p>





Lege die so eingeschlagenen Säume an der Naht aufeinander und halte es mit einer Hand fest.



Nun schiebst du an der Stelle der Naht einen Bündchenring mit dem offenen Ende zwischen die beiden eingeschlagenen Säume und hältst alles mit einer Hand fest.



Greife mit der freien Hand durch die Wendeöffnung bis du alles zu fassen bekommst und ziehe die beiden Ärmel samt Bündchen durch die Wendeöffnung auf links. So sollte es jetzt aussehen.



Fixiere alle Lagen rundherum mit Klammern.  
Die Ärmel zeigen gegeneinander und das Bündchen liegt zwischen den beiden Ärmellagen.  
Nähe alles zusammen.



Wende den Ärmel durch die Wendeöffnung. Das Bündchen ist nun zwischen den beiden Ärmellagen eingenäht und zieht sich durch den Ärmelbeleg etwas in den Ärmel rein. Im finalen Schnitt, ist der Ärmelbeleg etwas breiter, als bei diesem Modell.



Auf Wunsch kann nun der Ärmelbeleg noch abgesteppt werden. Dazu wird das Bündchen in den Ärmel gesteckt und der Beleg so dicht wie möglich am Bündchen abgesteppt.  
(Im finalen Schnitt, ist der Ärmelbeleg etwas breiter, als bei diesem Modell.)



Die Vorderteil – Leiste mit Verstärkung für die Druckknöpfe bügeln und anschließend einmal längs in der Mitte rechts auf rechts falten.

Die beiden kurzen Enden jeweils zusammennähen. Die Ecken der Nahtzugaben abschneiden und die Leiste auf rechts wenden.

Alles gut bügeln und von rechts absteppen.



Die Leiste mit der offenen Kante in Richtung Reißverschluss zeigend, entsprechend der Markierung auf dem Schnittteil, auf das rechte Vorderteil des Parkas stecken und nähen.



Die Leiste in Richtung des Reißverschlusses bügeln und von rechts absteppen. Den Abstand so wählen, das die zuvor gegebene Nahtzugabe unter dieser Naht verschwindet. Also ca. 1,5 cm.





So sieht es jetzt fertig aus.



Im Futter die Wendeöffnung schließen. Dazu klappst du die Nahtzugaben nach innen und steppst die Kante von außen knappkantig ab. (Alternativ geht es auch von Hand mit dem Leiterstich.)



Bringe zum Schluß noch die Druckknöpfe auf der Vorderteil – Leiste an.

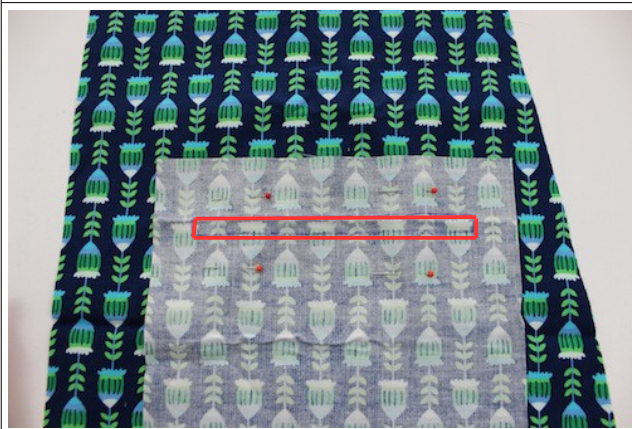
**Fertig ist dein Parka!**



## innenliegende Taschen arbeiten



Je 2 Taschenteile gegengleich zuschneiden und auf jeweils 1 Taschenteil den Tascheneingriff vom Schnittteil übertragen.



Das Schnittteil mit dem aufgezeichneten Eingriff rechts auf rechts laut Markierung auf ein Vorderteil stecken und entlang des Tascheneingriffes mit kleinem Stich aufnähen.



In der Mitte des Eingriffes wagerecht und schräg in die Ecken einschneiden. In den Ecken zusätzlich viele kleine Knipse, bis ganz dicht vor die Naht schneiden.



Das Taschenteil durch den Eingriff auf links wenden.



Den Eingriff gut ausbügeln.



Das zweite Taschenteil rechts auf rechts auf das bereits angenähte stecken und ringsum beide Teile zusammen nähen.



Die Tasche ist damit fertig.



Nun noch die Taschenpatte nähen und laut Markierung aufnähen.

**Ganz viel Freude und Erfolg beim Nähen.**

**Idee, Schnitt und Anleitung  
©mialuna24.de Oktober 2018**

**Genähte Einzelstücke dürfen verkauft werden. Beim Verkauf ist die  
Quelle: Schnittmuster „Neve Kids“ by [www.mialuna24.de](http://www.mialuna24.de)  
anzugeben. (Industrielle) Massenproduktion, Kopie und/oder  
Weitergabe sind untersagt.  
Für Fehler in der Anleitung kann keine Haftung übernommen  
werden .**

Bei Fragen, Anregungen oder Kritik könnt Ihr mich unter  
[info@mialuna24.de](mailto:info@mialuna24.de) kontaktieren.

©Copyright 2018 [www.mialuna24.de](http://www.mialuna24.de) alle Rechte vorbehalten